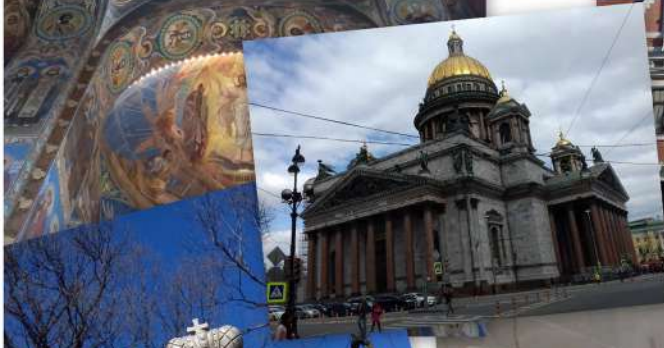


CZASOPISMO ARCHEOLOGICZNE

meNhir

Numer 12 (2017-2019)





meNhir

Recenzenci

dr Joanna Dębowska-Ludwin
 mgr Szymon Jellonek
 mgr Anna Kraszewska
 dr Agata Kubala
 dr hab. Marcin Przybyła
 prof. dr hab. Judyta Rodzińska-Nowak
 mgr Barbara Zając

Skład redakcji

Redaktor Naczelny:
 mgr Maciej Waclawik
 Zastępca redaktora naczelnego:
 mgr Karolina Zagrabińska
 Konrad Jurkowski
 Skład i łamanie:
 mgr Aleksandra Słowicka

Redaktorzy sekcji

Archeologia epoki żelaza
 oraz archeologia średniowiecza:
 Dominik Pęcherek
 Archeologia śródziemnomorska:
 Aleksandra Milczuk
 Archeologia Nowego Świata:
 mgr Anna Słupianek
 Archeologia Azji:
 mgr Konrad Abramczuk
 Korekta:
 Weronika Sikora

Drodzy czytelnicy,

trzymacie w rękach dwunasty numer Menhira. Znajdziecie w nim głównie teksty dotyczące archeologii śródziemnomorskiej, w tym bardzo ciekawe artykuły z zakresu starożytnej numizmatyki. Nie zabrało też jednak prac dotyczących archeologii średniowiecza, a także kilku o teorii archeologii. W numerze znajdziecie również wspomnienia wolontariusza biorącego udział w naszych badaniach na Cyprze, a także sprawozdanie z objazdu naukowego śladami Piotra Wielkiego – zdjęcia z niego umieściliśmy na wewnętrznej stronie okładki (autorami są K. Jurkowski i P. Okrajek). Na froncie zaś znajduje się zwycięskie zdjęcie wykonane przez Annę Michalską, nadesłane przez w ramach organizowanego przez nas konkursu Herosi wykopu.

Numer ten jest również ostatnim wydawanym przez redakcję w jej obecnym składzie. Przybywa nam lat i w prawdzie zyskujemy archeologiczną wartość, jednak odczuwamy też konieczność dostosowania się do zmieniających się czasów. Dlatego przekazujemy ster Menhira w ręce młodszych kolegów, zapewniając o dalszym wsparciu i życząc, aby do kolejnego, 13 numeru, nie przykleił się tradycyjny pech. Powodzenia!

Redakcja MENCHIRA

W numerze:

Michał Łuczyński	
<i>Światowid ze Zbrucza – czy na pewno słowiański?</i>	4
Jadwiga Olbrot	
<i>O wytwórczości warsztatu W. Wojtygi na przykładzie kafła z klasztoru dominikanów w Krakowie</i>	11
Michał Gorczyca	
<i>Kontakty grecko–scytyjskie w numizmatyce nadczarnomorskich polis</i>	14
Anna Michalska	
<i>Herkulesowi – wdzięczny Hipolit. Rzecz o ikonografii herosa w willi karynała d’Este w Tivoli</i>	17
Maciej Waclawik	
<i>Aspekty seksualności u starożytnych Egipcjan</i>	24
Barbara Zając	
<i>Mennictwo prowincjonalne Kapadocji w okresie rządów Trajana (98–117 po Chr.)</i>	32
Małgorzata Jujka, Natalia Krassowska	
<i>Archeologia a secesja. Spojrzenie na inspiracje artystów przełomu XIX i XX wieku</i>	36
Konrad Jurkowski	
<i>Śladami Piotra Wielkiego. Relacja z wyjazdu naukowego do Petersburga</i>	38
Ewelina Anna Kolebiuk	
<i>Stamtąd czekaj szczęśliwości, gdzie twych przodków leżą kości... czyli rzecz o archeologicznym podłożu tożsamości współczesnych narodów</i>	46
Barbara Zając, Jadwiga Olbrot, Maciej Waclawik	
<i>„Z Archeologią na Ty!”. Trzy lata działalności projektu edukacyjno-popularyzatorskiego</i>	48
Diana Mroczek	
<i>Dni pafijskie</i>	51

Michał Gorczyca

Kontakty grecko–scytyjskie w numizmatyce nadczarnomorskich polis

W swojej pracy przedstawię problematykę zagadnienia związanego z kontaktami między Grekami a Scytami na terenie wybrzeża Morza Czarnego i Stepów Nadczarnomorskich w okresie od VII do IV/III wieku B.C., w wyniku bliskiego sąsiedztwa których widoczna jest korelacja wielu źródeł archeologicznych. Powiązania obu światów zawarte są m.in. w motywach wykorzystywanych na monetach greckich z terenów Olbii oraz Półwyspu Krymskiego. Wśród przedstawień związanych z scytyjskim modelem walki istnieją również motywy wskazujące na burzliwe skutki sąsiedztwa dwóch światów, widoczne we wpływach politycznych koczowniczych władców. Interesującym faktem tego zagadnienia jest również rola znajdującej się w grobowcach elit koczowniczych monety greckiej wśród Scytów.

Wysoko rozwinięta cywilizacja antycznej Grecji od niepamiętnych czasów przykuwała uwagę wielu ludów o niższym poziomie kulturowym. W historii tego zjawiska zapisało się wiele przykładów najazdów terenów Grecji przez inne ludy. Najciekawszym wydaje się być najazd Ludów Morza, który doprowadził do upadku cywilizacji Myken. Ponowny rozwój kulturowy terenów greckich nastąpił ok. VIII p.n.e (okres ten zwany jest greckim renesansem) i był widoczny w przemianach społecznych, politycznych, gospodarczych oraz religijnych. Wzrost demograficzny zmusił ludność do poszukiwania nowych terenów osadniczych, w wyniku czego od ok. 2 połowy VIII wieku p.n.e rozpoczęła się wielka kolonizacja grecka. Proces ten mający na celu osiedlanie Greków na terenach położonych w Azji Mniejszej, południowej Italii, Sycylii oraz w basenie Morza Czarnego doprowadził do powstania tzw. Magna Graecia (Papuci-Władyka 2001, 16). Powstające kolonie na terenie Olbii, Półwyspu Krymskiego z głównym ośrodkiem w Pantikapajonie oraz Półwyspu Tamańskiego były nieustannie narażone na kontakty z koczownikami – ludźmi, których życie uwarunkowane było przez zmiany klimatyczne na terenie Wielkiego Stepu. W wyniku jego fluktuacji coraz częściej wędrowali oni na tereny Stepu Pontyjskiego, a później czarnomorskiego. W okresie wczesnej epoki żelaza głównymi przedstawicielami koczowniczych ludów wywodzących się z dalekiej Azji byli Scytowie. W ich przypadku wędrówka oraz zaję-

cie terenów nadczarnomorskich miała miejsce w VII wieku p.n.e. (Kozłowski, Kaczanowski 1999, 177). Fakt ekspansji badacze wiążą z pojawieniem się osadników greckich. Przesunięcie z Przedkaukazia na zachód miało bardzo prozaiczną przyczynę – wiązało się to z lukratywną ofertą, którą była kontrola handlu zbożem oraz niewolnikami. Właśnie te dwa powody wskazuje się również jako przyczynę wzbogacenia elit oraz arystokracji plebiennej (Chochorowski 1999, 325).

Interesującą kwestią są kontakty między greckimi osadnikami ze Scytami. W źródłach archeologicznych, głównie w bogato wyposażonych podkurhanowych pochówkach elit scytyjskich, odkryto wiele arcydzieł, które zostały wykonane przez greckich rzemieślników – szczególnie imponująco prezentuje się złoty pektorał z kurhanu w Torstej Mogile (Chochorowski 1999, 326). Poza wynikami badań archeologów, o kontaktach między dwoma zupełnie innymi światami można dowiedzieć się również z *Dziejów* Herodota. Wspomina tam o władcy Scytii Skylasie, który miał porzucić swoją religię dla hellenistycznego kultu Bachusa¹. Dodatkowo istnieją przesłanki o nawiązaniu sojuszu między władcami Królestwa Bosporańskiego a Scytami, który przypieczętowany miał być małżeństwem godzącym najprawdopodobniej w Sarmatów (Rakoczy, Jarzecki 2012, 15). Sojusz dał również możliwość przyłączenia scytyjskich jeźdźców do armii Państwa Bosporańskiego.

¹ Herodot, *Dzieje*, tłum. S. Hammer, Warszawa 2004, s. 187

Interesującym faktem potwierdzającym kontakty między Scytami a kolonizatorami z Grecji na tle numizmatyki, są tereny Olbii, skąd pochodzi emisja asów, w której to dochodzi do zmiany z *ΕΠΙΤΡΑΥΣ* na *ΠΑΥΣ*, co badacze utożsamiają z wpływem Scytów na politykę. Wedle tej teorii doszło do zmiany pozycji urzędnika Pausaniasa, który miał stać się tyranem (Mielczarek 2015, 12). Jednak nie można wykluczyć, że legendy na rewersach nie miały żadnego powiązania ze Scytami (Mielczarek 2003, 274). Wśród wielu monet, które zostały wybite na terenie Olbii, istnieje seria interpretowana przez część badaczy jako swoisty rodzaj komunikacji, co zatem potwierdza kontakt między Scytami a ludnością Olbii. Na rewersach asów z V wieku p.n.e wybitych w Nikonion znajdują się legendy *ΣΚΥΛΗ*, *ΣΚΥΛ*, *ΣΚ*, interpretowane przez badaczy jako emisje scytyjskiego króla Skylesa, którego historię opisał Herodot (Mielczarek 2015, 13). Za uznaniem panowania scytyjskiego władcy nad Olbią świadczyć mogą przedstawienia symboli solarnych na rewersie (Bodzek 1997,64). Niestety nie odnotowano innych znalezisk takich monet poza Nikonion, co wskazywać może na istnienie centrum produkcyjnego właśnie tam, skąd pochodzi odkryty w 1960 roku pierwszy „as Skylesa” (Mielczarek 2003,274). Sam fakt występowania inskrypcji, które można utożsamiać z wpływem, wywieraniem presji przez koczowników, ukazuje silne kontakty między oboma światami. W serii tzw. borystenesów z terenów Olbii, którą datuje się na lata 330–250 r. p.n.e, widoczne są przedstawienia łuku z gorytosem (sajdakiem) oraz toporu, czyli charakterystycznych elementów uzbrojenia wojowników Scytyjskich (Mielczarek 2001, 7). Interpretuje się to jako skutki kryzysu, który nie ominął również systemu monetarnego (Bodzek 2003,17).

Połączone greckie polis pod przywództwem Pantikapajonu stworzyły silny organizm państwowy, który wśród otaczających go barbarzyńskich ludów stał się centrum zarówno cywilizacyjnym jak i gospodarczym. Zachowane do dziś ruiny miast greckich świadczą o powiązaniach z terenami Grecji kontynentalnej – pomimo położenia na granicy świata hellenistycznego, aglomeracje miały wszystkie cechy polis. Dominującym ośrodkiem był Pantikapajon, miasto założone przez kolonistów z Miletu w VII w. p.n.e. Antyczny Kercz był miastem portowym o dobrym strategicznym położeniu na zboczach wzgórza Mitrydatesa. Polis ciągnęło się wzdłuż sztucznych tarasów prowadząc do najważniejszych zabudowań, sanktuarium oraz siedzib władców (Rakoczy, Jarzecki 2012, 26). Silna pozycja Pantikapajonu sprawiła, że był on pierwszym ośrodkiem, w którym zaczęto wybijać własne monety.

W porównaniu z Grekami, u Scytów moneta miała prawdopodobnie znaczenie nie jako środek wymiany, lecz wyznacznik statusu materialnego. Scytyjskie elity uwielbiały złoto, nie dziwi więc fakt, że wykonane z owego kruszcu statery były cennym dobrem, które wraz ze wspaniałymi arcydziełami i rękodziełami trafiały do grobów. W świecie koczowniczym to właśnie grobowiec był odzwierciedleniem pozycji danej osoby w społeczeństwie. Znakomitym przykładem występowania w świecie Scytów monety greckiej są odkrycia pochodzące z Ryżanówki. W Wielkim Kurhanie Ryżanowskim, archeologiczna ekspedycja w XIX wieku pod kierownictwem G. Ossowskiego dokonała odkrycia pochówku „księżniczki”. Jednym z wielu zabytków, które udało się odkryć, były pierścienie wykonane z monet wybitych w Pantikapajonie, zachowujące inskrypcje *ΠΑΝ* (Chochorowski 1999,32). Zniszczenia widoczne na pierścieniach oraz ślady naprawy na jednym interpretuje się jako następstwa długie i intensywne używania, co może ukazywać, jak ważnym były dobrem dla noszącej je księżniczki scytyjskiej (Chochorowski 1999, 41). Ponowna ekspedycja archeologiczna polsko-ukraińska pod kierownictwem prof. Jana Chochorowskiego w latach 1995–96 odkryła centralny pochówek księcia scytyjskiego oraz poddała weryfikacji badania w grobie kobiety (Chochorowski 2008,185–195). W wyniku badań odkryto kolejny pierścień wykonany z stateru pantikapajońskiego, którego waga wynosiła 11,45 g. Wymiary użytej monety to 11 mm, natomiast długość taśmy pierścienia to 17/18 mm. (Chochorowski 1999, 34). Dodatkowo, w przypadku odkrycia z Ryżanówki, statery były bardzo dobrym datownikiem, motyw Satyra w emisjach monet z Pantikapajonu był niezwykle popularny zwłaszcza w IV wieku p.n.e (Rakoczy, Jarzecki 2012, 31). Wykorzystany stater nie tylko pozwala datować się na IV wiek p.n.e, – można nawet przypisać go do serii z ok. 330–315 r. p.n.e. (podział D. B. Shelova), co jest dodatkowo pomocne w przypadku określenia dendrochronologii belek budujących skrzynie głównego grobowca w kurhanie. Dzięki znalezisku złotych staterów wiadomo, że pochówek kobiety jest współczesny lub późniejszy grobowcowi księcia, w każdym bądź razie na pewno nie jest starszy (Chochorowski 1999, 35). Znalezisko pierścienia z wykorzystaniem greckiej monety jest również poświadczane w odkrytym w miejscowości Mar'evka w 1975r kurhanie (Chochorowski 1999,34–35). Złoto – kruszec, z którego wykonywano statery – na pewno było używane również przez scytyjskich rzemieślników jako surowiec służący do wykonywania bogato zdobionych naszyjników, pektoratów. Nie wskazuje się tutaj tylko i wyłącznie na wykorzystania

nie samej monety, co złota – od najdawniejszych czasów intensywnie poszukiwanego i cenionego przez wszystkie ludy świata. Świadectwem na wzajemną korelację między hellenistycznym światem a koczownicami jest wykształcenie swoistego stylu zdobniczego opartego na motywach mających swoje źródło zarówno w Grecji, jak i w Scytii (Chochorowski 1999, 327).

Monety wybijane przez Pantikapajon posiadają w swoich motywach przedstawienie gryfa, fantastycznego zwierzęcia, które jest dewizą właśnie scytyjską. W emisji Pantikapajonu znalazły się monety, które posiadają przedstawienia łuku w gorytorosie. Pochodzą one z lat 70–40. II wieku p.n.e (Rakoczy, Jarzecki 2012, 38), czasów, kiedy tereny zajmowane przez Scytów były przejmowane przez Sarmatów (Chochorowski 1999, 330).

Zagadnienie dotyczące kontaktów między Grekami a Scytami jest bardzo interesujące oraz dotyczy wielu

aspektów. Zauważalne jest w materiale archeologicznym, między innymi bogato wyposażonych grobowcach scytyjskich. Jeśli chodzi o zmiany polityczne, najbardziej widoczne są w znaleziskach monetarnych. Występowanie przedstawień broni należącej do uzbrojenia Scytyjskich wojowników, interpretacja legend z olbijskich monet rzekomo dowodzących jakoby miały należeć do Skylesa, króla o koczowniczym pochodzeniu, ukazuje nam wzajemną korelację między oboma światami. Pojawienie się motywów o pochodzeniu scytyjskim może świadczyć o problematycznym, lecz bardzo wpływowym sąsiedztwie. Wykonane z monet pierścienie ukazują jak bardzo cenieni byli greccy rzemieślnicy przez elity Scytyjskie. Przykład koloni nad Morzem Czarnym pokazuje jak osadnictwo kompletnie odmiennych modeli kulturowych wpływało na różnorodny rozwój sztuki, ornamentyki czy systemów politycznych.

Bibliografia

Bodzek J.

1997 Coins from the greek cities on the northern coast of the Black Sea in the collection of the National Museum in Cracow: I Olbian "Ases", *SAAC* 8, 61–70.

200 Nieznana moneta Olbii Pontyjskiej?, *Prace i Materiały Muzeum Archeologicznego i Etnograficznego w Łodzi. S: Numizmatyczna i konserwatorska* 12, 15–27.

Chochorowski J.

1999 *Encyklopedia historyczna świata I*, 202–303.

1999 Rings with Panticapaeum from the Great Ryzhanowka Barrow, *Notae Numismaticae Zapiski Numizmatyczne III/IV*, 31–44.

2008 Scytyjski księż z Ryżanówki, *Alma Mater*, 185–195.

Kaczanowski P., Kozłowski J. K.

1998 *Najdawniejsze dzieje ziem polskich*, Kraków: Agora.

Mielczarek M.

2001 Broń barbarzyńców w malarstwie wazowym VI-V w. p.n.e, *Acta Universitatis Lodzensis. Folia Archeologica* 23/1, 3–11.

2003 Coinage of Nikonion. Greek bronze cast coins between Istrutus and Olbia, [w:] Alfaro, C., Marcos, C., Otero, P. (red.) *Proceedings of the 13th International Numismatics Congress*, 273–276.

2015 Monety jako środek komunikowania się w antycznej greckiej polis i poza nią. Z przykładem Olbii nad Morzem Czarnym [w:] Filipowa, K. (red) *Pieniądz a propaganda. Wspólne dziedzictwo Europy Studia i Materiały*, Białoruś–Bułgaria–Czechy–Litwa–Łotwa–Mołdawia–Polska–Rosja–Rumunia–Słowacja–Ukraina, Augustów–Warszawa, 5–17

Papuci-Władyka E.

2001 *Sztuka starożytnej Grecji*, Warszawa – Kraków, PWN.

Rakoczy J., Jarzecki K.

2012 *Mennictwo bosporańskie od VI do końca II w. p.n.e (Studia Archaeologica Et Numismatica Thorvniensia I)*, Toruń: Zakład Archeologii Antycznej Instytutu Archeologii UMK w Toruniu.



Макдоналдс

